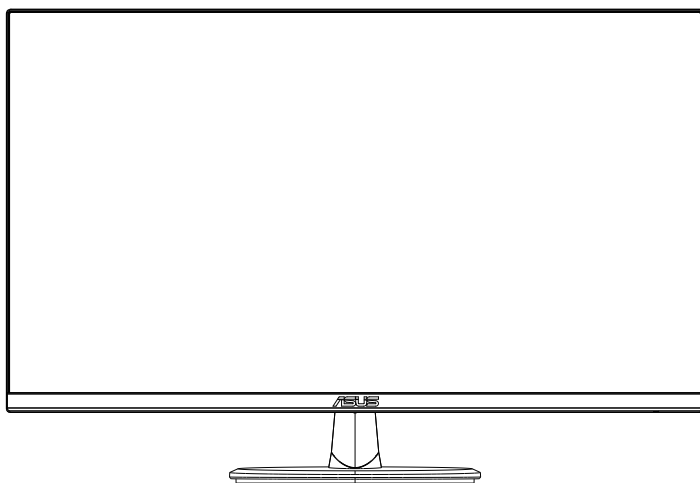


**ASUS®**

**VP289 sorozat**

**LCD-monitor**

# Útmutató



**HDMI™**  
HIGH-DEFINITION MULTIMEDIA INTERFACE

# Tartalomjegyzék

Megjegyzések.....	iii
Biztonsági információ .....	v
Gondozás és tisztítás .....	vii
1.1 Üdvözljük!.....	1-1
1.2 A csomag tartalma .....	1-1
1.3 A monitor összeszerelése .....	1-2
1.4 A kábelek csatlakoztatása.....	1-3
1.4.1 Az LCD-monitor hátulnézete .....	1-3
1.5 A monitor bemutatása .....	1-4
1.5.1 A vezérlő gomb használata .....	1-4
2.1 A kar/talp leszerelése (VESA falı konzolhoz).....	2-1
2.2 A monitor beállítása .....	2-2
2.3 Külső méretek .....	2-3
3.1 OSD (képernyőn megjelenő) menü .....	3-1
3.1.1 Útmutató a beállításhoz .....	3-1
3.1.2 OSD funkciók leírása .....	3-2
3.2 Műszaki adatok.....	3-11
3.3 Hibaelhárítás (GYIK) .....	3-12
3.4 Támogatott időzítések listája.....	3-13

Copyright © 2019 ASUSTeK COMPUTER INC. Minden jog fenntartva!

Az ASUSTeK COMPUTER INC. („ASUS”) előzetes írásos engedélye nélkül ennek a kiadványnak, illetve a benne leírt termékeknek vagy szoftvernek semmilyen részletét nem szabad sokszorosítani, továbbítani, átírni, adatfeldolgozó rendszerben tárolni, bármilyen nyelvre lefordítani, legyen az bármilyen formában vagy eszközzel, kivéve a vásárlói dokumentációt tartalékmásolat készítése céljából.

A termékgarancia, illetve szolgáltatás nem kerül meghosszabbításra, ha: (1) a terméket megjavítják, módosítják vagy átalakítják, kivéve ha az ilyen javítást, módosítást vagy átalakítást az ASUS írásban jóváhagyta; vagy (2) a termék sorozatszámát olvashatatlanná teszik vagy hiányzik.

AZ ASUS A KÉZIKÖNYVET „ÖNMAGÁBAN” BOCSÁTJA RENDELKEZÉSRE, BÁRMILYEN KIFEJEZETT VAGY BELEÉRTETT JÓTÁLLÁS NÉLKÜL, TARTALMAZVA, DE NEM KORLÁTOZÓDVA PUSZTÁN AZ ELADHATÓSÁGBAN LÉVŐ JÓTÁLLÁSRA, ILLETVE MEGHATÁROZOTT CÉLRA VALÓ ALKALMASSÁGRA. AZ ASUS, ILLETVE ANNAK IGAZGATÓI, TISZTSEGVISELŐI, ALKALMAZOTTAI VAGY MEGBÍZOTTAI SEMMILYEN ESETBEN NEM TARTOZNAK FELELŐSSÉGGEL SEMMILYEN OLYAN KÖZVETLEN, KÖZVETETT, ESETI, KÜLÖNLEGES VAGY KÖVETKEZMÉNYES KÁRÉRT (SEM KÁRTÉRÍTÉSSEL AZ ELMARADT NYERÉSEG, ELMARADT BEVÉTEL, ADATVESZTÉS VAGY ÜZEMKIESÉS OKOZTA KÁRÉRT), AMELY A KÉZIKÖNYV VAGY TERMÉK HIÁNYOSSÁGÁBÓL VAGY HIBÁJÁBÓL ERED, AKKOR IS, HA AZ ASUS-T TÁJÉKOZTATTÁK AZ ILYEN KÁROK LEHETŐSÉGÉRŐL.

A JELEN KÉZIKÖNYVBEN SZEREPLŐ MŰSZAKI ADATOKAT ÉS INFORMÁCIÓT KIZÁRÓLAG TÁJÉKOZTATÁS CÉLJÁBÓL BIZTOSÍTUNK, ÉS ELŐZETES BEJELENTÉS NÉLKÜL, BÁRMILYOR MEGVÁLTOZHATNAK. NEM ÉRTELMEZHETŐK TOVÁBBÁ AZ ASUS ELKÖTELEZETT SEGÉNEK. AZ ASUS NEM VÁLLAL SEMMILYEN FELELŐSSÉGET A KÉZIKÖNYVBEN ELŐFORDULÓ HIBÁKÉRT VAGY PONTATLAN INFORMÁCIÓKÉRT, A BENNE LEÍRT TERMÉKEKET ÉS SZOFTVERT IS BELEÉRTVE.

A jelen kézikönyvben szereplő termékek és cégnevek az adott cégek bejegyzett védjegyei vagy szerzői tulajdona lehetnek vagy sem, és használatuk kizárólag azonosítás vagy magyarázat céljából történik a tulajdonos javára, mindenemű jogsértés szándéka nélkül.

# Megjegyzések

## A Federal Communications Commission nyilatkozata

Az eszköz megfelel az FCC-el írások 15. fejezetében meghatározott határértékeknek. A m ködtetésnek az alábbi két feltétele van:

- A készülék nem okozhat káros interferenciát, és
- Az eszköznek minden zavart el kell viselnie, ideértve az olyan interferenciát is, amely nem kívánt m ködést eredményezhet.

Az elvégzett tesztek eredményei alapján kijelenthet , hogy a készülék az FCC szabályainak 15. szakasza alapján megfelel a B osztályú digitális berendezésekkel szemben támasztott követelményeknek. E határértékek úgy vannak tervezve, hogy lakásban történ telepítés esetén megfelel védelmet nyújtsanak a káros interferencia ellen. A készülék rádiófrekvenciás sugárzást generál, használ és sugározhat. Ha nem a gyártó utasításai alapján helyezik üzembe, káros kölcsönhatásba léphet más, rádiókommunikációt használó berendezésekkel. Arra azonban nincs garancia, hogy egy speciális telepítésben nem lép fel interferencia. Ha ez a berendezés káros interferenciát okoz a rádió- vagy televízióvetelben, amely a berendezés ki- és bekapcsolásával állapítható meg, bátorítjuk a felhasználót, hogy próbálja meg korrigálni az interferenciát a következő intézkedések egyikével vagy többjével:

- Irányítsa másfelé vagy helyezze át a vev antennát.
- Növelje a berendezés és a vev közötti távolságot.
- Csatlakoztassa a készüléket a vev hálózati áramkörét l eltér hálózati konnektorba.
- Kérje a keresked vagy egy tapasztalt rádió-/TV-szerel segítségét.



### **MEGJEGYZÉS: Ez a monitor ENERGY STAR minősítéssel rendelkezik.**

Ez a termék a gyári beállításokkal megfelel az ENERGY STAR besorolásnak. A gyári alapbeállítások az OSD menü „Gyári alaphelyzet” funkciójával állíthatók vissza. A gyári alapbeállítások módosítása, illetve egyéb funkciók bekapcsolása növelheti az áramfogyasztást, ami így túllépheti az ENERGY STAR által meghatározott korlátot.

## A Kanadai Távközlési Minisztérium nyilatkozata

Ez a digitális berendezés nem haladja meg a digitális berendezésekb l származó rádiófrekvenciás zaj tekintetében a B osztályra vonatkozó határértékeket a Kanadai Hírközlési Minisztérium Rádiófrekvenciás Szabályozása értelmében.

Ez a B osztályú digitális berendezés megfelel a kanadai ICES-003-nak.



## Megfelelőségi nyilatkozat

A készülék megfelel az elektromágneses összeférhet ségre (2014/30/EU), a kisfeszültség elektromos berendezésekre (2014/35/EU), az energiával kapcsolatos termékek környezetbarát tervezésére (2009/125/EC) és az egyes veszélyes anyagok elektromos és elektronikus berendezésekben való alkalmazásának korlátozására (2011/65/EU) vonatkozó tagállami jogszabályok harmonizálásáról szóló Tanácsi Irányelvekben megfogalmazott követelményeknek. A termék tesztelése során megfelel nek bizonyult az információtechnológiai eszközökre vonatkozó összehangolt szabványoknak, amelyeket az Európai Unió Hivatalos Lapjában az irányelvek között közzétett.

## Nyilatkozat a WEEE-szimbólumról

Az ilyen jelzéssel ellátott terméket, illetve csomagolását nem szabad háztartási szemétként kezelni. Ehelyett Önre hárul a felelősség, hogy a hulladék berendezést a hulladék elektromos és elektronikus berendezések ártalmatlanítására kijelölt begyűjtési ponton adja le. A hulladékká vált elektronikus berendezés elkülönített begyűjtésével és újrahasznosításával segít megőrizni a természeti erőforrásokat és biztosítja, hogy az egészséget és a környezetet védő módon hasznosítsák újra. További tájékoztatásért a begyűjtést és a termék újrahasznosítását illetően kérjük, lépjen kapcsolatba a helyi önkormányzattal, a kommunális hulladékkezelővel vagy azzal az üzlettel, ahol a terméket megvásárolta.



AEEE yönetmeliğine uygundur

## Biztonsági információ

- Mielőtt üzembe helyezné a monitort, figyelmesen olvassa el a csomagban mellékelt dokumentációt.
- A tűz és áramütés veszélyének elkerülése érdekében, soha ne tegyék ki a monitort esztendő vagy nedvesség hatásának.
- Ne próbálja felnyitni a monitor burkolatát. A monitor belsejében uralkodó veszélyes nagyfeszültség súlyos testi sérülést okozhat.
- Ha a tápegység elromlik, ne kísérelje meg saját maga megjavítani. Forduljon szakemberhez vagy a termék viszonteladóijához.
- A termék használata előtt győződjön meg az összes kábel megfelelő csatlakoztatásáról és a tápkábel épségéről. Ha sérülést tapasztal, azonnal vegye fel a kapcsolatot a termék értékesítijével.
- A készülék hátrólján és tetején lévő rések és nyílások a szellőzést segítik. Ne zárja el a szellőzési nyílásokat. Soha ne helyezze a terméket forró test vagy hőforrás közelébe vagy fölé helyezni, hacsak megfelelő szellőzést nem biztosítanak.
- A monitort csak a címkén feltüntetett feszültséggel szabad üzemeltetni. Ha nem biztos a rendelkezésre álló feszültséget illetően, lépjen kapcsolatba a kereskedéssel vagy a helyi áramszolgáltatóval.
- A helyi szabványnak megfelelő tápdugót használjon.
- Ne terhelje túl az elosztókat vagy hosszabbítókat. A túlterhelés tüzet vagy áramütést okozhat.
- Óvja a portól, magas páratartalomtól és a szélsőséges hőmérséklettől. Ne helyezze a monitort olyan helyre, ahol vizes lehet. A monitort stabil felületre állítsa.
- Villámcsapás esetén, illetve ha a készüléket hosszabb ideig nem használják, húzza ki az elektromos kábelét. Ezzel megvédi a monitort az áramingadozásoktól.
- Ne dugjon semmiféle idegen tárgyat, illetve öntsön folyadékot a monitor burkolatán lévő résekbe.
- A megfelelő földelés érdekében a monitort kizárólag UL-min típusú földelésre rendelkező számítógéppel használja, amely megfelelően bekötött aljzatokkal rendelkezik és AC 100-240 V jelzéssel van ellátva.
- A konnektor a berendezés közelében és könnyen elérhető legyen.
- Ha olyan problémát tapasztal a monitorral kapcsolatban, amelyet nem tud megoldani, kérjük lépjen kapcsolatba szerviz szakemberrel vagy a kiskereskedéssel.
- Mielőtt a tápkábelt csatlakoztatná a hálózati áramforráshoz, gondoskodjon egy földelés csatlakozóról. A földelés csatlakozó leválasztásakor először húzza ki a tápkábelt a konnektorból, és csak ezután váltsa le a csatlakozót.

## FIGYELEM

A megadott fej- vagy fülhallgatótól eltér típus használata maradandó halláskárosodást okozhat a túlzott hangnyomás miatt.

Kérjük, er sítse meg, hogy az épületen belüli elosztórendszer megszakítója megfelel 120 V/240 V, 20 A (maximum) áramhoz.

Ha a tápkábel 3 érintkez s csatlakozóval rendelkezik, akkor a kábelt egy földelt, 3 érintkez s aljzatba csatlakoztassa. Ne iktassa ki a tápkábel földel érintkez jét, például egy 2 érintkez s adapter csatlakoztatásával. A földel érintkez fontos biztonsági funkció.

Nyilatkozat a veszélyes anyagok korlátozásáról (India) Ez a termék megfelel az Indiában érvényes, elektronikus hulladékok kezelésér l szóló 2016-os szabályoknak, és tiltja az ólom, a higany, a hat vegyérték króm, illetve a polibrominált difenilek (PBB) és a polibrominált difenil-éterek (PBDE) használatát 0,1 tömegszázalékot meghaladó mértékben a homogén anyagokban, illetve 0,01 tömegszázalékot meghaladó mértékben a homogén anyagokban a kadmium esetében, kivéve a szabály 2. jegyzékében felsorolt mentességeket.

## Gondozás és tisztítás

- Mielőtt felemelné vagy áthelyezné a monitort, tanácsos leválasztani róla a tápkábelt és a jelkábeleket. Alkalmazza a megfelelő emelési technikát a monitor elhelyezésénél. A monitor emelése vagy hordozása alkalmával mindig a szélénél fogja meg. Ne emelje meg a kijelzést a talpánál vagy a tápkábelnél fogva.
- Tisztítás. Kapcsolja ki a monitort és húzza ki a hálózati tápkábelt. A monitort nem szöszöl, puha kendővel tisztítsa. A nehezen eltávolítható szennyezésekhez híg szappanoldattal enyhén megnedvesített kendőt használjon.
- Kerülje az alkoholt vagy acetont tartalmazó tisztítószer használatát. Az LCD tisztításához való tisztítószert használjon. Soha ne permetezze a tisztítószert közvetlenül a képernyő panelre, mert a monitor belsejébe csöpöghet és áramütést okozhat.

### A következő jelenségek NEM a monitor meghibásodásának jelei:

- A fénycsöves megvilágítás jellegéből fakadóan a képernyő vibrálhat az üzembe helyezést követően. Kapcsolja ki az Üzemkapcsolót, majd kapcsolja ismét be, hogy meggyőződjön, eltűnt-e a vibrálás.
- Az asztalhoz felhasznált háttértű függően kissé egyenetlen lehet a képernyő fényereje.
- Ha a kijelző ugyanazt a képet jeleníti meg órákig, annak utóképe a képernyőn maradhat, miután új képre vált. A képernyő lassan helyreáll, vagy az Üzemkapcsoló megnyomásával néhány órára kikapcsolhatja a monitort.
- Ha a képernyő fekete lesz vagy villog, illetve ha nem működik többé, a javítás érdekében lépjen kapcsolatba a forgalmazóval vagy szervizközponttal. Ne kísérelje meg saját maga megjavítani a képernyőt!

### A kézikönyvben felhasznált konvenciók



**FIGYELEM:** Tájékoztatás saját sérülésének elkerülése érdekében, ha feladatot kíván végrehajtani.



**VIGYÁZAT:** Tájékoztatás a részegységek károsodásának elkerülése érdekében, ha feladatot kíván végrehajtani.



**FONTOS:** A feladat végrehajtásához **KÖTELEZŐEN** betartandó utasítás.



**MEGJEGYZÉS:** Tippek és hasznos tájékoztatás a feladatok végrehajtásához.

## **Hol tájékozódhatom részletesebben**

További információkért, illetve termék- vagy szoftverfrissítésekért vegye igénybe az alábbi forrásokat.

### **1. ASUS weboldalak**

Az ASUS nemzetközi weboldalai a legfrissebb információkat közlik az ASUS hardver- és szoftvertermékeivel kapcsolatban. Látogassa meg a <http://www.asus.com> weboldalt.

### **2. Opcionális dokumentáció**

A termék csomagja opcionális dokumentációt is tartalmazhat, amelyet a kereskedő biztosított. Ezek a dokumentumok nem részei a szabvány csomagnak.



## 1.1 Üdvözljük!

Köszönjük, hogy ASUS® LCD-monitorrt választott!

Az ASUS legújabb szélesképernyős LCD-monitorja élesebb, szélesebb és világosabb képet biztosít, valamint számos szolgáltatást, amelyek fokozzák élményét.

A szolgáltatások élvezetessé és praktikussá teszik a monitor nyújtotta vizuális élményét!

## 1.2 A csomag tartalma

A csomagnak a következő tételeket kell tartalmaznia:

- ✓ LCD-monitor
- ✓ Gyors üzembe helyezési útmutató
- ✓ Garancialevele
- ✓ 1x Hálózati tápkábel
- ✓ 1x DisplayPort-kábel (opcionális)
- ✓ 1x HDMI-kábel (opcionális)



- 
- Amennyiben a tételek közül bármelyik sérült vagy hiányzik, azonnal lépjen kapcsolatba a forgalmazóval.
-

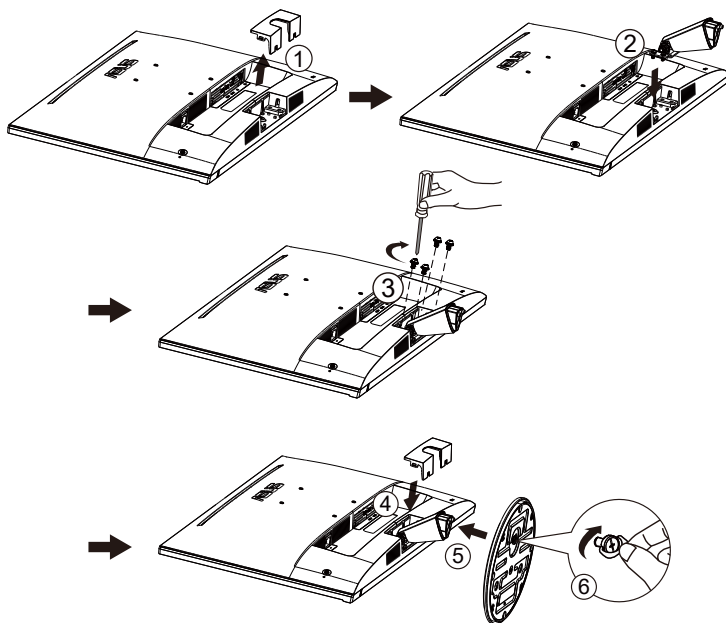
## 1.3 A monitor összeszerelése

### A monitor összeszereléséhez:



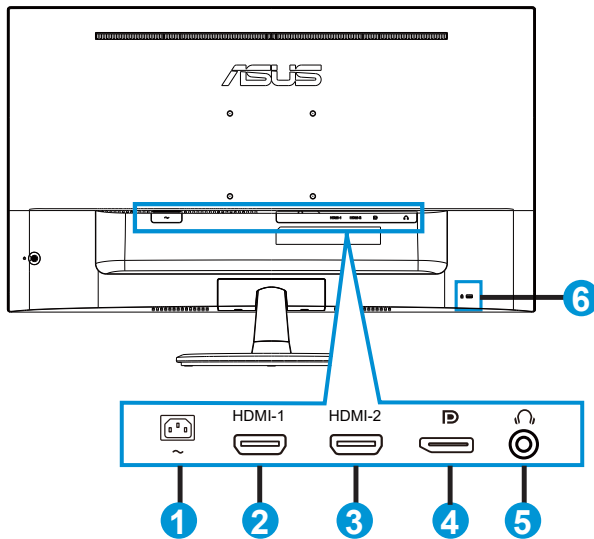
- Azt javasoljuk, hogy a monitorkar/monitortalp összeszerelésekor hagyja a monitort az EPS (habosított polisztirol) csomagolásában.

- Igazítsa egy vonalba a karon lévő csavarnyílást a talpon lévő tartozécsavarral. Ezután helyezze be a talpat a karba.
- Rögzítse a talpat a karhoz a tartozécsavar meghúzásával.



## 1.4 A kábelek csatlakoztatása

### 1.4.1 Az LCD-monitor hátulnézete

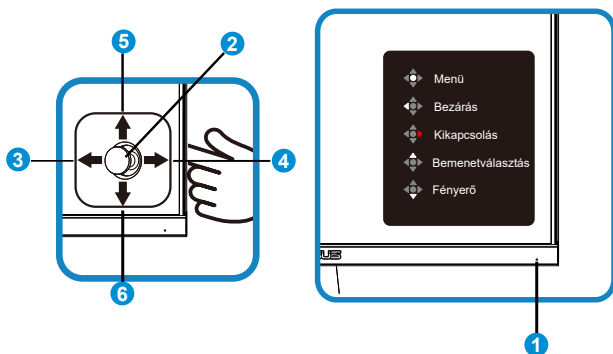


1. AC tápcsatlakozó
2. HDMI-1-csatlakozó
3. HDMI-2-csatlakozó
4. DisplayPort
5. Fülhallgató-kimeneti csatlakozó
6. Kensington-zár

## 1.5 A monitor bemutatása

### 1.5.1 A vezérlőgomb használata

Használja a monitor hátulján lévő vezérlőgombot a képbeállítások elvégzéséhez.



#### 1. M kódészjel :

- Az alábbi táblázat tartalmazza a bekapcsolt állapotot jelző fény színeinek meghatározását.

Állapot	Leírás
Fehér	BE
Sárga	Készletléti mód
KI	KI

#### 2. Középs gomb:

- Nyomja meg a gombot az OSD menü aktiválásához.

#### 3. Bal gomb:

- Kilépés az OSD-menüből vagy visszatérés az előző szintre.

#### 4. Jobb gomb:

- Kikapcsolás gyorsbillentyű.
- A következő réteg opciójának megadása.

#### 5. Fel gomb:

- Bemenetválasztás gyorsbillentyű.
- Az opció felfelé mozgatása, vagy az opció értékének növelése.

#### 6. Le gomb:

- Fényerő gyorsgomb
- Az opció lefelé mozgatása, vagy az opció értékének csökkentése.

- Gombzár gyorsgombja. Tartsa lenyomva 5 másodpercig a gombzár be- és kikapcsolásához.



---

A monitor bekapcsolásához nyomja az 5 irányú billentyűt bármelyik irányba.

---

## 2.1 A kar/talp leszerelése (VESA fali konzolhoz)

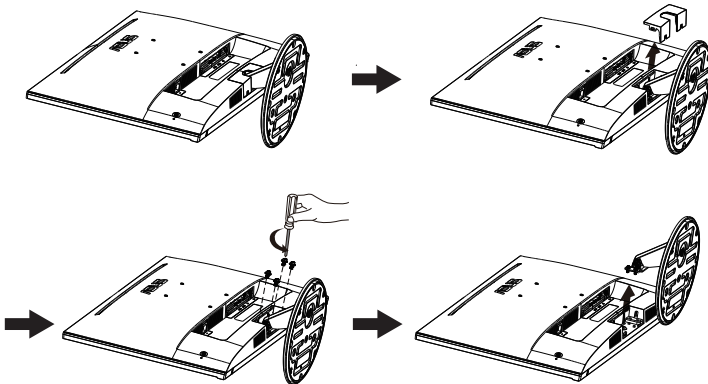
A monitor leszerelhet karját/talpát külön VESA fali konzollal való használatra tervezték.

### A kar/talp leszerelése

1. Válassza le a táp- és jelkábeleket. Óvatosan helyezze a monitort a panellel lefelé egy tiszta felületre, pl. asztalra.
2. Csavarhúzóval távolítsa el a négy csavart a karból, majd válassza le a kart/talpat a monitorról.



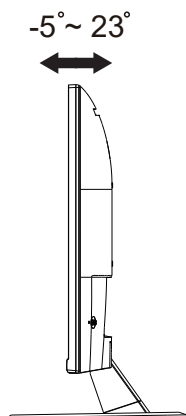
- Tanácsos az asztal felületét puha kendővel leteríteni, nehogy megsérüljön a monitor.
- Fogja meg a monitor talpát, miközben eltávolítja a csavarokat.



- A VESA fali konzolkészlet (100 x 100 mm) külön megvásárolható.
- Kizárólag UL-min sítéssel rendelkező fali konzollal használható, amelynek tömeg/terhelés értéke legalább 12 kg (csavarméret: M4 x 10 mm).

## 2.2 A monitor beállítása

- Az optimális néz szög beállításához tanácsos szemből néznie a monitort, majd a lehető legkényelmesebb állásra beállítani a monitor szögét.
- Fogja meg a talpat, nehogy leeszen a monitor, amikor beállítja a szögét.
- A monitor néz szögét  $+23^\circ$  és  $-5^\circ$  között állíthatja be.



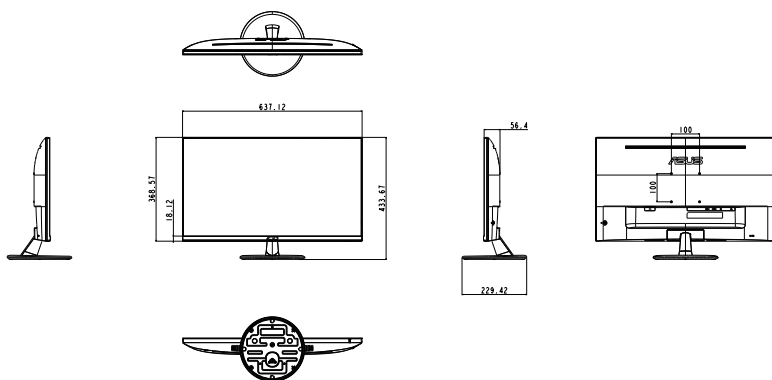
---

A néz szög beállítása közben normális, ha a monitor kissé rázkódik.

---

## 2.3 Külső méretek

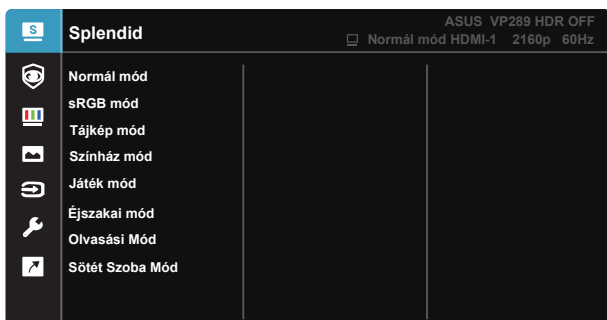
Mértékegység: mm [hüvelyk]





## 3.1 OSD (képernyőn megjelenő) menü

### 3.1.1 Útmutató a beállításhoz

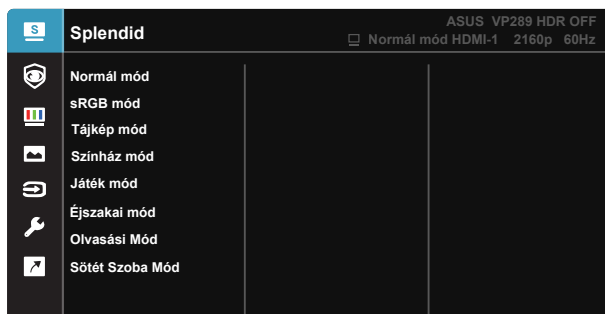


1. Nyomja meg a MENÜ gombot, hogy aktiválja az OSD menüt.
2. Nyomja meg a ▼ és ▲ gombot a menülehet ségek közötti váltáshoz. Ahogy az ikonok között lépked, a lehet ség neve kiemelésre kerül.
3. A menü kiemelt elemének kiválasztásához nyomja meg a Középs gombot.
4. Nyomja meg a ▼ és ▲ gombot a kívánt paraméter kiválasztásához.
5. Nyomja meg a Középs gombot, hogy a menüsávra lépjen, majd használja a ▼ vagy ▲ gombokat a menüben lév jelzések szerint a módosítások elvégzéséhez.

## 3.1.2 OSD funkciók leírása

### 1. Splendid

Ez a funkció nyolc alfunkciót tartalmaz, amelyeket tetszés szerint kiválaszthat. Mindegyik üzemmód Alaphelyzet funkcióval rendelkezik, ami lehet vé teszi saját beállításának megtartását, illetve az alapértelmezett módba történő visszalépést.

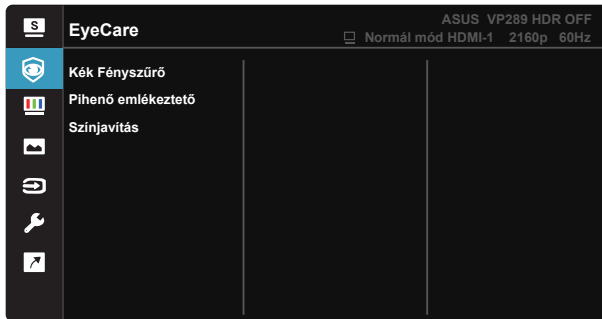


- **Normál mód:** a legjobb választás dokumentumszerkesztéshez SILENDID™ intelligens videotechnológiával.
- **sRGB mód:** Ez a legjobb választás a fotók és grafikus tartalmak számítógépen történő megtekintéséhez.
- **Tájkép mód:** a legjobb választás tájképeket ábrázoló fotók megjelenítéséhez SILENDID™ intelligens videotechnológiával.
- **Színház mód:** a legjobb választás filmnézéshez SILENDID™ intelligens videotechnológiával.
- **Játék mód:** a legjobb választás játékhöz SILENDID™ intelligens videotechnológiával.
- **Éjszakai mód:** a legjobb választás sötét jeleneteket tartalmazó játékokhoz vagy filmekhez SILENDID™ intelligens videotechnológiával.
- **Olvasási Mód:** Ez a legjobb választás könyvek olvasásához.
- **Sötét Szoba Mód:** Ez a legjobb választás gyengén megvilágított helyiségekhez.



- Normál módban a Telítettség, B rtónu, Élesség és ASCR funkciók nem állíthatók be a felhasználó által.
- sRGB módban a Telítettség, Szính mérs., B rtónu, Élesség, Fényer, Kontraszt és ASCR funkciók nem állíthatók be a felhasználó által.
- Olvasás módban a Telítettség, B rtónu, ASCR, Kontraszt és Szính mérs. funkciók nem állíthatók be a felhasználó által.

## 2. EyeCare



- **Kék Fényszűrő:** Ebben a funkcióban a kék fény szűrő értéke 0 és a maximum között állítható. 0: nincs változás; max.: Minél magasabb a szint, annál kevesebb kékfény szóródik szét. A Kék Fényszűrő aktiválásakor a Normál mód alapértelmezett beállításai automatikusan importálásra kerülnek. A maximális szinten kívül a fényerőt is beállíthatja a felhasználó. A maximum az optimalizált beállítás. Megfelel a TUV Low Blue Light tanúsítványnak\*. A fényerő funkciót nem állíthatja a felhasználó.



- Amikor a felhasználó maximális értékre állítja a kék fény szűrő sávját.
- \*Ha a színjavítás beállítása az alapértelmezett érték (50).



A szemmegeztetés enyhítése érdekében tekintse meg az alábbi információkat:

- Ha több órán keresztül dolgozik, tartson néha szünetet, és töltsön egy kis időt a kijelzéstől távol. A számítógép egy órán át tartó folyamatos használata után egy rövid, legalább 5 perces szünet beiktatása ajánlott. Több kisebb szünet hatékonyabb, mint egy hosszabb szünet.
  - A szemmegeztetésének és szárazságának minimalizálása érdekében rendszeres időközönként pihentesse a szemét úgy, hogy távoli tárgyra fókuszál.
  - A szemtorna segíthet csökkenteni a szemmegeztetését. Ismételje gyakran ezeket a gyakorlatokat. Ha a szemmegeztetés nem múlik el, forduljon orvoshoz. Szemtorna-gyakorlatok: (1) Ismételten nézzen fel és le. (2) Lassan forgassa a szemét. (3) Mozgassa a szemét átlósan.
  - A nagy energiájú kék fény a szemmegeztetését és AMD-t (időskori makuladegenerációt) okozhat. A Kék Fényszűrő max. 70%-kal csökkenti a káros kék fényt a CVS (számítógépeslátás-szindróma) megelőzése érdekében.
- **Pihenő emlékeztető:** Ez a funkció pihenésre emlékeztet a munkaidő beállításának megfelelően. Például ha a felhasználó 60 perces munkaidőt állít be, akkor 5 másodpercig egy felugró emlékeztető jelenik meg a monitor bal felső sarkában. Az emlékeztető eltüntetéséhez nyomja meg bármelyik gombot.



- 
- Ha ez a funkció engedélyezve van, akkor a következő funkciók nem érhetők el: Splendid Demo Mode, GamePlus és QuickFit.
- 

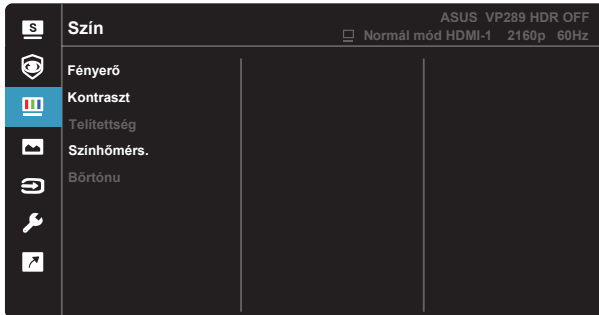
- **Színjavítás:** A színjavítás beállítási tartománya 0-tól 100-ig terjed.
- 



- Ez a funkció nem érhető el sRGB módban Splendid esetén.
  - Ez a funkció nem érhető el, ha a B tónu menüben a Vöröses vagy Sárgás lehet séget választotta.
-

### 3. Szín

Válassza ki az Önnek legjobban tetsz színezetet.



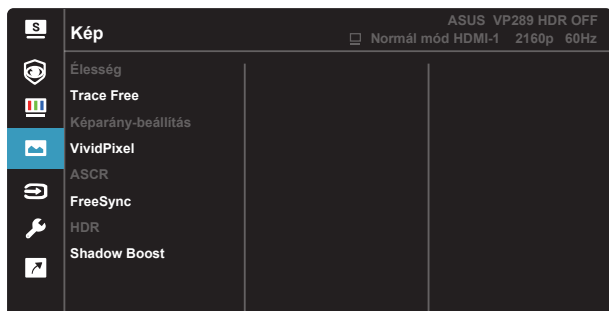
- **Fényerő:** A beállítási tartomány 0-tól 100-ig terjed.
- **Kontraszt:** A beállítási tartomány 0-tól 100-ig terjed.
- **Telítettség:** A beállítási tartomány 0-tól 100-ig terjed.
- **Színhőmérs.:** Három szín-üzemmódot (**Hideg, Normál, Meleg**) és **Felhasználói mód** beállítást tartalmaz.
- **Bőrtónu:** Három színüzemmódot tartalmaz a következőkkel: **Vöröses, Természetes** és **Sárgás**.



- 
- Felhasználói módban az R (Vörös), G (Zöld) és B (Kék) színek a felhasználó által beállíthatóak 0-tól 100-ig terjedő tartományban.
-

## 4. Kép

Az Élesség, Trace Free, Képarány-beállítás, VividPixel, ASCR, FreeSync, HDR és Shadow Boost a f menüb l állítható be a képhez.



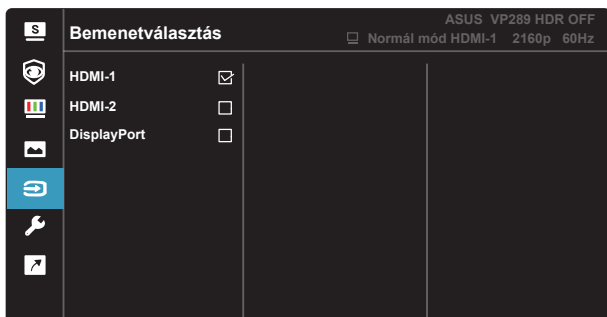
- **Élesség:** A kép élességének beállításához való. A beállítási tartomány 0-tól 100-ig terjed.
- **Trace Free:** a válaszid gyorsításához Over drive technológia segítségével. A beállítási tartomány az alacsony 0 érték l a gyorsabb 100 értékig terjed.
- **Képarány-beállítás:** A képarányt „Teljes” vagy „4:3” értékre állítja.
- **VividPixel:** Az ASUS kizárólagos technológiája, ami életh vizuális élményt nyújt kristálytisza és részletes képpel. A beállítási tartomány 0-tól 100-ig terjed.
- **ASCR:** Válassza az **BE** vagy **KI** elemet a dinamikus kontrasztarány funkció engedélyezéséhez, illetve letiltásához.
- **FreeSync:** Lehet vé teszi egy FreeSync funkciót támogató grafikus forrás számára, hogy dinamikusan beállítsa a kijelz képfrissítési sebességét a jellemz tartalomfrissítési sebességek alapján az energiahatékony, szinte teljesen szakadásmentes és alacsony késleltetési idej frissítés érdekében.
- **HDR:** Nagy dinamikataromány Két HDR-módot tartalmaz (ASUS Cinema HDR és ASUS Gaming HDR).
- **Shadow Boost:** A sötét színek javítása módosítja a monitor gamma görbáját, hogy a kép sötét árnyalatai gazdagon rajzolódjanak ki, amelynek köszönhet en a sötét jelenetek és objektumok könnyebben kivehet k lesznek.



- 
- Ha kiválasztja a 4:3 beállítást, akkor a képet a bemeneti forrás eredeti képaránya szerint jelenítheti meg.
-

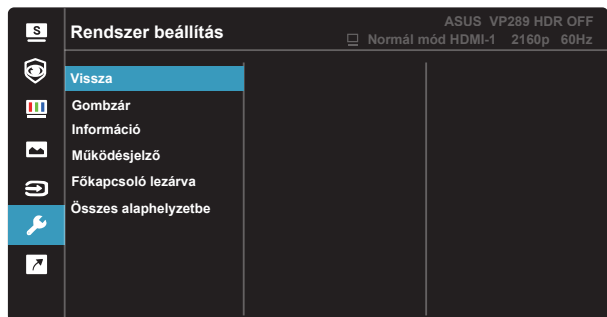
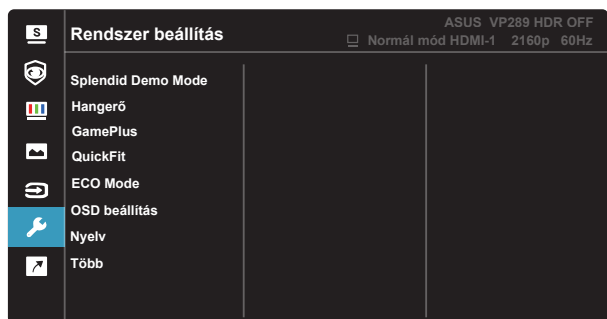
## 5. Bemenetválasztás

Kiválaszthatja a bemeneti forrást a **HDMI-1**, **HDMI-2** és **DisplayPort** bemeneti forrás közül.



## 6. Rendszer beállítás

Beállíthatja a rendszerkonfigurációt.


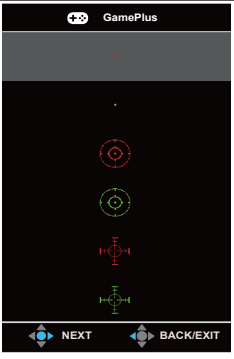



- **Splendid Demo Mode:** a Splendid funkció demonstrációját aktiválja.

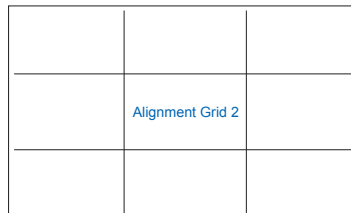
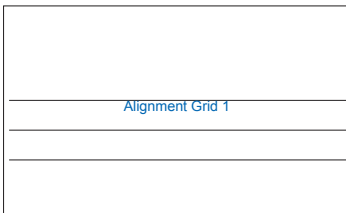
- **Hangerő:** Beállítja a kimeneti hangerőt.
- **GamePlus:** A GamePlus funkció eszköztárat kínál és jobb játékkörnyezetet biztosít a játékosok számára különböző típusú játékok játszása esetén. A Célkereszt funkciót kifejezetten új játékosok vagy kezdők számára fejlesztettük ki, akik a lövöldözős (FPS) játékok iránt érdeklődnek.

A GamePlus aktiválásához:

- Nyomja meg a **GamePlus** gombot a GamePlus f. menü megnyitásához.
- Aktiválja a Célkereszt, az Időt, az FPS számlálót vagy a Megjelenítés igazítása funkciót.
- Mozgassa a (D) gombot fel/le a választáshoz, majd nyomja meg a (O) középső gombot a kívánt funkció megerősítéséhez. Nyomja meg az bal billentyűt a kikapcsoláshoz és a kilépéshez.
- A Célkereszt/Időt /FPS számlálót mozgathatja az (D) ötfunkciós gombot.

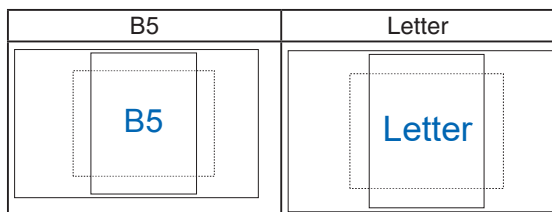
GamePlus f. menü	GamePlus – Célkereszt	GamePlus – Időt
		

- **QuickFit:** A QuickFit funkció három mintát tartalmaz: (1) Rács (2) Papírméret (3) Fotóméret
  1. Rácsminta: Lehetővé teszi a tervezők és felhasználók számára, hogy a tartalmat és képelrendezést megszervezzék az oldalon és egységes megjelenést és hatást biztosítsanak.

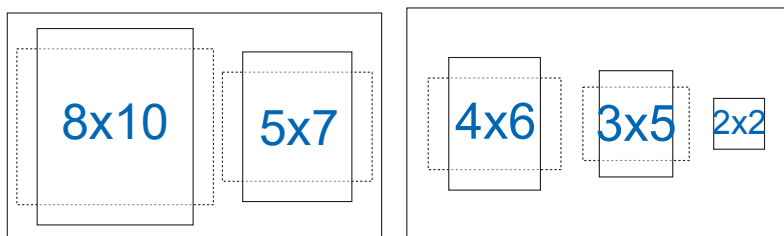




2. Papírméret: A segítségével a felhasználók valós méretben megtekinthetik dokumentumaikat a képernyőn.



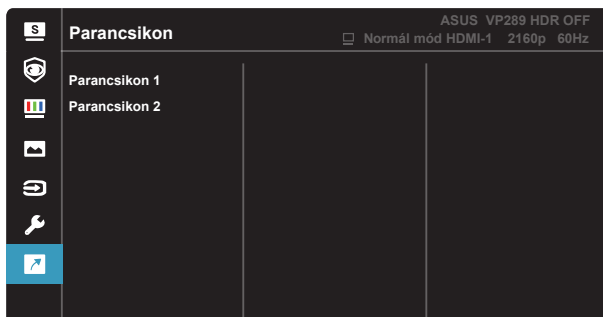
3. Fotóméret: A segítségével a fotósok és egyéb felhasználók pontosan megtekinthetik és valós méretben szerkeszthetik dokumentumaikat a képernyőn.



- **ECO Mode:** Aktiválja a környezetbarát módot az energiatakarékosság érdekében.
- **OSD beállítás:** Az **OSD időtűllépés**, **DDC/CI átvitelének** és **Átlátszóság** beállítását teszi lehetővé.
- **Nyelv:** Az OSD-nyelv kiválasztását teszi lehetővé. A lehetőségek a következők: **angol, francia, német, spanyol, olasz, holland, orosz, lengyel, cseh, horvát, magyar, román, portugál, török, egyszerűsített kínai, hagyományos kínai, japán, koreai, perzsa, thaiföldi, indonéz, ukrán.**
- **Több:** Visszatér a Rendszerbeállítások menü következő oldalához.
- **Vissza:** Visszatér a Rendszerbeállítások menü előző oldalához.
- **Gombzár:** Letilthatja az összes gombfunkciót. A le gomb öt másodpercnél tovább tartó megnyomásával letilthatja a billentyűzár funkciót.
- **Információ:** Megjelenítheti a monitorral kapcsolatos információkat.
- **Működésjelző:** Be- és kikapcsolhatja a működésjelző LED-et.
- **Főkapcsoló lezárva:** Letilthatja/engedélyezheti a főkapcsoló gombot.
- **Összes alaphelyzetbe:** Válassza az „Igen” lehetőséget, hogy visszaállítsa az összes gyári alapbeállítást.

## 7. Parancsikon

Ennek az opciónak a kiválasztása két gyorsgomb beállítását teszi lehetővé.




- **Parancsikon 1:** „Kék Fénysz r”, „Splendid”, „Fényer”, „Kontraszt”, „Bemenetválasztás”, „Szính mérs.”, „Hanger”, „QuickFit”, „GamePlus”, „Pihen emlékeztet” és „Szinjavítás” közül lehet választani, illetve gyorsgombként beállítani. Az alapértelmezett beállítás a Bemenetválasztás.
- **Parancsikon 2:** „Kék Fénysz r”, „Splendid”, „Fényer”, „Kontraszt”, „Bemenetválasztás”, „Szính mérs.”, „Hanger”, „QuickFit”, „GamePlus”, „Pihen emlékeztet” és „Szinjavítás” közül lehet választani, illetve gyorsgombként beállítani. Az alapértelmezett beállítása Fényer .

## 3.2 Műszaki adatok

<b>Típus</b>	<b>VP289Q</b>
Panelméret	28" széles
Max. felbontás	3840x2160, 60Hz
Fényer (jellemz )	350 cd/m <sup>2</sup>
Valódi kontrasztarány (jellemz )	1000:1
Látószög (CR=10)	178°(F) /178°(V)
Megjeleníthet színek száma	1,073B (8 bit+FRC)
Színeltéttség	DCI-P3 90% (TYP)
Válaszid	5 ms (szürkét l szürkéig)
Szatellit hangszóró	2W x 2 sztereó
Fülhallgató csatlakozó	Igen
HDMI hang	Igen
HDMI bemenet	Igen
DisplayPort bemenet	Igen
Bekapcsolt állapot melletti áramfogyasztás	28 W*
Megjegyzés	*Az Energy Star 8.0 szabvány alapján
Készülék ház színek	Fekete
Energiatakarékos mód	≤ 0,5W
Kikapcsolt mód	≤ 0,3W
Billentés	-5° ~ +23°
Fiz. Méret (Sz x Ma x Mé)	637,12 x 433,67 x 229,42 mm
Kartondoboz mérete (Sz x Ma x Mé)	713 x 474 x 152 mm
Nettó tömeg (kb.)	5,65 kg
Bruttó tömeg (kb.)	7,66 kg
Tápfeszültség	AC 100–240V(Beépített)

### 3.3 Hibaelhárítás (GYIK)

Probléma	Lehetséges megoldás
A bekapcsolt állapotot jelz LED NEM világít	<ul style="list-style-type: none"><li>• Nyomja meg a  gombot, hogy meggyz z djön, bekapcsolt állapotban van a monitor.</li><li>• Ellen rize, hogy megfelel en csatlakozik-e a hálózati tápkábel a monitorhoz, illetve a konnektorhoz.</li><li>• A M ködésjelz funkció ellen rzése az OSD f menüben. Válassza az „Be” lehet séget a bekapcsolt állapotot jelz LED bekapcsolásához.</li></ul>
A bekapcsolt állapotot jelz LED sárga színnel világít és nincs kép	<ul style="list-style-type: none"><li>• Ellen rize, hogy a monitor és a számítógép bekapcsolt állapotban vannak-e.</li><li>• Gy z djön meg arról, hogy a jelkábel megfelel en csatlakozik a monitorhoz és a számítógéphez.</li><li>• Ellen rize a jelkábelt, és gy z djön meg arról, hogy nem görbült el egy érintkez sem.</li><li>• Csatlakoztasson egy másik monitort a számítógéphez, hogy ellen rize, megfelel en m ködik-e az utóbbi.</li></ul>
A kép túl világos vagy túl sötét	<ul style="list-style-type: none"><li>• A kontraszt és a fényer értékeinek beállítása az OSD menüben.</li></ul>
A kép ugrik vagy szellemképes	<ul style="list-style-type: none"><li>• Gy z djön meg arról, hogy a jelkábel megfelel en csatlakozik a monitorhoz és a számítógéphez.</li><li>• Helyezze át az elektromos zavart okozó elektromos berendezéseket.</li></ul>
A kép színe hibás (a fehér nem t nik fehérnek)	<ul style="list-style-type: none"><li>• Ellen rize a jelkábelt, és gy z djön meg arról, hogy nem görbült el egy érintkez sem.</li><li>• Végezzen visszaállítást az OSD menüben.</li><li>• Állítsa be az R/G/B értékeit, vagy válasszon Szính mérs. az OSD menüben.</li></ul>
Nincs hang vagy túl halk	<ul style="list-style-type: none"><li>• Állítsa be a hanger t a monitoron és a számítógépen.</li><li>• Gy z djön meg arról, hogy a számítógép hangkártya illeszt programja megfelel en telepítve és aktiválva van.</li></ul>

### 3.4 Támogatott időzítések listája

#### DP

	Támogatott időzítések táblázata		Támogatott időzítések táblázata
1	640x480, 60 Hz	17	720x576 P 50 Hz
2	800x600, 56 Hz	18	1280x720 P 50 Hz
3	800x600, 60 Hz	19	1920x1080 I 59,94/60 Hz
4	1024x768, 60 Hz	20	1920x1080 I 50 Hz
5	1280x960, 60 Hz	21	1920x1080 P 50 Hz
6	1280x1024, 60 Hz	22	1920x1080 P 59,94/60 Hz
7	1280x720, 60 Hz	23	720(1440)x480 I 59,94/60 Hz
8	1280x800, 60 Hz	24	720x480 P 59,94/60 Hz
9	1440x900, 60 Hz	25	3840x2160 P, 50 Hz
10	1680x1050, 60 Hz	26	1440x480 P 59,94/60 Hz
11	1920x1080, 60 Hz	27	1440x576 P 50 Hz
12	3840x2160, 60 Hz	28	720(1440)x576 I 50 Hz
13	2560x1440, 60 Hz	29	1440x480 P 59,94/60 Hz
14	640x480 P 59,94/60 Hz	30	1440x576 P 50 Hz
15	720x480 P 59,94/60 Hz	31	720(1440)x576 I 50 Hz
16	1280x720 P 59,94/60 Hz		

## HDMI

	Támogatott időzítések táblázata		Támogatott időzítések táblázata
1	640x480, 60 Hz	17	720x576 P 50 Hz
2	800x600, 56 Hz	18	1280x720 P 50 Hz
3	800x600, 60 Hz	19	1920x1080 I 59,94/60 Hz
4	1024x768, 60 Hz	20	1920x1080 I 50 Hz
5	1280x960, 60 Hz	21	1920x1080 P 50 Hz
6	1280x1024, 60 Hz	22	1920x1080 P 59,94/60 Hz
7	1280x720, 60 Hz	23	720(1440)x480 I 59,94/60 Hz
8	1280x800, 60 Hz	24	720x480 P 59,94/60 Hz
9	1440x900, 60 Hz	25	3840x2160 P, 50 Hz
10	1680x1050, 60 Hz	26	3840x2160 P, 59,94/60 Hz
11	1920x1080, 60 Hz	27	1440x480 P 59,94/60 Hz
12	3840x2160, 60 Hz	28	1440x576 P 50 Hz
13	2560x1440, 60 Hz	29	720(1440)x576 I 50 Hz
14	640x480 P 59,94/60 Hz	30	1440x480 P 59,94/60 Hz
15	720x480 P 59,94/60 Hz	31	1440x576 P 50 Hz
16	1280x720 P 59,94/60 Hz	32	720(1440)x576 I 50 Hz

**\* Előfordulhat, hogy a fenti táblázatokban nem szereplő üzemmódok nem támogatottak. Az optimális felbontás érdekében javasoljuk a fenti táblázatban felsorolt üzemmódok használatát.**